



महाराष्ट्र शासन

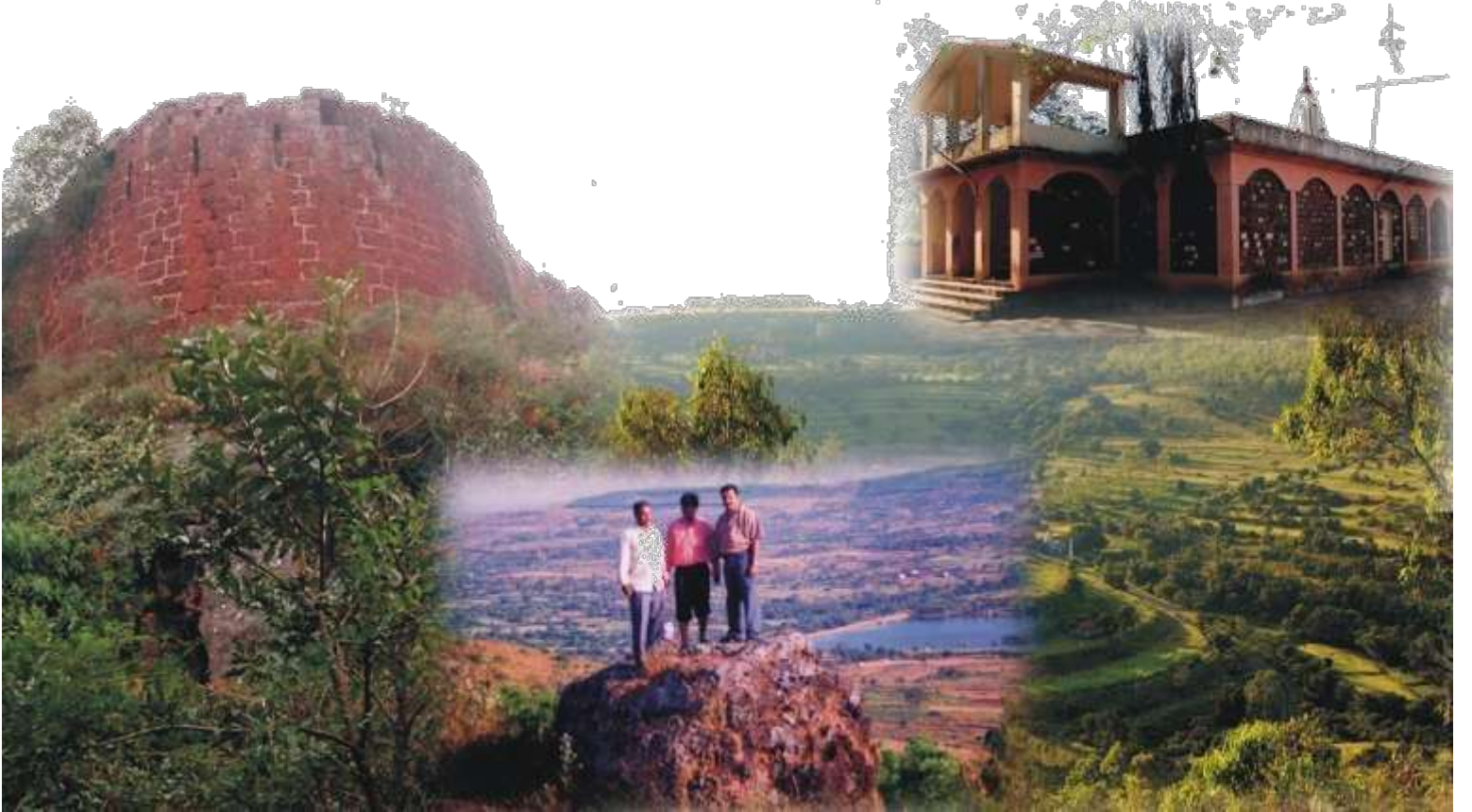
सार्वजनिक बांधकाम (दक्षिण) विभाग कोल्हापूर

किल्ले सामानगड

ता. गडहिंग्लज जि. कोल्हापूर



'क' वर्ग पर्यटनस्थल विकास कार्यक्रम



महाराष्ट्र शासन

सार्वजनिक बांधकाम (दक्षिण) विभाग
कोल्हापूर

किल्ले सामानगड

ता. गडहिंग्लज जि. कोल्हापूर

**'क' वर्ग पर्यटनस्थळ
विकास कार्यक्रम**

अनुक्रमणिका

अ. क्र.	विकास कामाचा तपशील	पान नंबर
१.	किल्ले सामानगड 'क' वर्ग पर्यटनस्थळाबाबत प्रस्तावना, माहिती व छायाचित्रे	१ ते १९
२.	मंजूर विकास कामांचा तपशील	२०
३.	विकास कामांची थोडक्यात माहिती.	२१ ते २२
४.	किल्ले सामानगड 'क' वर्ग पर्यटनस्थळ क्षेत्र दर्शक आराखडा	२३
५.	विकास आराखडा (साईट प्लॅन)	२४
६.	यात्रि निवास आराखडा	२५
७.	उपहारगृह आराखडा	२६
८.	स्वतंत्र स्वच्छतागृहाचा आराखडा	२७
९.	किल्ले सामानगड स्थळ दर्शविणारा कोल्हापूर जिल्हा नकाशा	२८
१०.	किल्ले सामानगड स्थळ दर्शविणारा गडहिंग्लज तालुका नकाशा	२९
११.	कोल्हापूर या जिल्हाच्या ठिकाणाहून किल्ले सामानगड अंतर व मार्गदर्शक नकाशा	३०

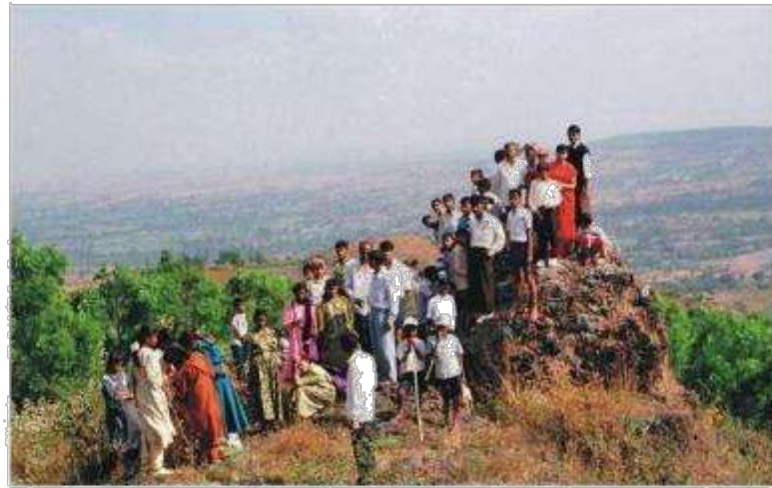
किल्ले सामानगड, तालुका गडहिंग्लज, जिल्हा कोल्हापूर येथील 'क' वर्ग पर्यटनस्थळ विकास कार्यक्रम

सर्वसाधारण वर्णन

प्रस्तावना :

किल्ले सामानगड तालुका गडहिंग्लज, जिल्हा कोल्हापूर हा शिवकालीन किल्ला असून सदर मुळ किल्ला १२ व्या शतकात राजा दुसरा भोज यांनी बांधला आहे असे इतिहासात आढळते. शिवाजी महाराजांच्या किल्लेदारांनी सदरचा किल्ला सन १६७४ दरम्यान जिंकून घेतल्यानंतर डागडुजी करण्यात आली.

छत्रपती शिवाजी महाराज व रामदास स्वामी यांनी सदर किल्यास भेट देवून काही काळ वास्तव्य केल्याचे इतिहासात आढळते. समर्थानी प्रसंगवशात दगड फोडून जिवंत बेडकी काढल्याची घटना याच सामानगड किल्यात घडल्याचे समर्थ चरित्रात वर्णन केले आहे.



सामानगड (भिमसासगीरी डोंगर) येथील हत्ती दगडावरून दिसणारी विहंगम दृश्ये



सामानगड किल्ला हा सह्याद्रिच्या घाटमाथ्यावर येतो कोल्हापूर पासून ८० कि. मि वर अग्रेय कोपऱ्यात हा किल्ला वसलेला आहे. सदर ठिकाणाची समुद्रसपाटीपासून उंची २९७२ फूट इतकी आहे.

किल्यास भक्कम तटबंदी असून टेहळणी करण्यासाठी लहान मोठे सुमारे १० बुरुज आहेत. देखभाली अभावी कांही ठिकाणी हे बुरुज ढासळल्याचेही आढळते.

अलिकडेच सामानगड किल्ला हे ठिकाण महाराष्ट्र शासनाने 'क' वर्ग पर्यटन स्थळ म्हणून घोषित केले आहे व त्यामार्फत किल्यामध्ये व परिसरामध्ये विविध विकास कामे सुरु आहेत.



सामानगड (भिमसासगिरी डोंगर) येथील दरीतील हिरवीगार वनराई

किल्ले सामानगड पर्यटन स्थळाची माहिती

१) भौगोलिक माहिती :

किल्ले सामानगड हे ठिकाण कोल्हापूर जिल्ह्यातील गडहिंग्लज तालुक्यात मौजे चिंचेवाडी गावचे सीमेमध्ये असून चिंचेवाडी ग्रामपंचायतीचे कार्यक्षेत्रामध्ये मोडते.

याठिकाणची अंतरे खालील प्रमाणे आहेत.

अ) कोल्हापूर ते गडहिंग्लज अंतर ७० कि. मि. आहे.

ब) गडहिंग्लज ते सामानगड अंतर ११ कि. मि. आहे.



किल्ले सामानगड
पर्यटनस्थळाकडे जाणारा
घाटरस्ता

किल्ले सामानगड
पर्यटनस्थळाचे पायथ्याशी
असणारी रम्य अमराई



क) पुणे बेंगलोर राष्ट्रीय महामार्गापासुन

१) महामार्गावरील कर्नाटकातील संकेश्वर या गावापासुन गडहिंग्लज १९ कि. मि. अंतर अधिक गडहिंग्लज ते सामानगड ११ कि. मि. एकुण ३० कि. मि.

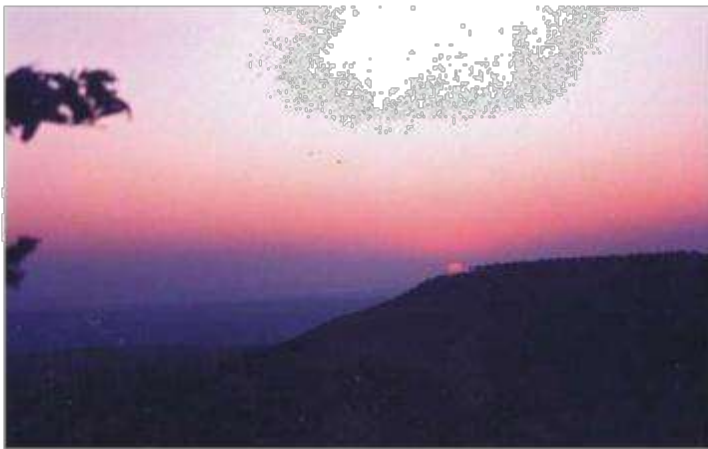
२) महामार्गावरील कर्नाटकातील खानापूर फाटा ते हलकर्णी नौकुड सामानगड हे अंतर १९ कि. मि.

ड) सामानगडाकडे जाण्याचे मार्ग :

१) कौल्हापूर निपाणी : तवंदी घाट माथा-तवंदी शिप्पुर, हाडलगे तिड्डा, काळभैरी मार्गे, गडहिंग्लज ते सामानगड अंतर ८१.०० कि. मि.

२) कौल्हापूर निपाणी : संकेश्वर (महामार्ग) गडहिंग्लज भडगांव चन्नेकुप्पी फाटा समर्थ नगर ते सामानगड ९० कि. मि. (गडहिंग्लज ते भडगांव जवळील चन्नेकुप्पी फाटा ३ कि.मि. अधिक समर्थनगर ते चिंचेवाडी सामानगड ५.५० कि. मि. एकुण ११ कि.मी.)

हत्ती दगडवरून
दिसणारा पुर्वेकडील
विहंगम परिसर



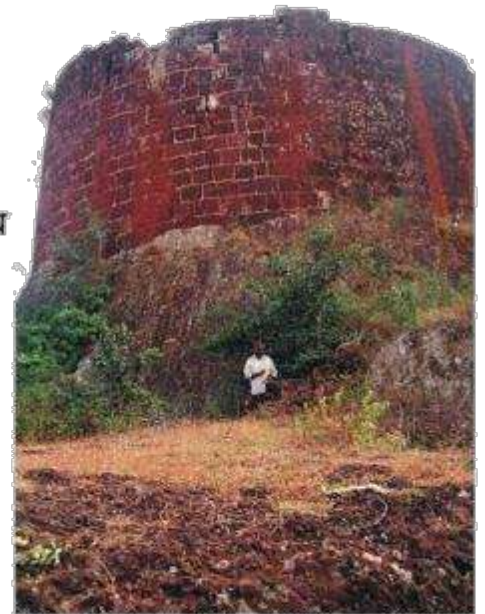
किल्ले सामानगड
शिवमंदिर (सूर्यमंदिर)
समोरून दिसणारा
सुर्योदय

सामानगड क्षेत्राची कायदेशीर स्थिती :

किल्ले सामानगडचा मुख्य परिसर १२.३४ हेक्टर क्षेत्र हे सरकारी गायरान असून जिल्हाधिकारी कोल्हापूर यांचे अधिकारात व व्यवस्थेसाठी ग्रामपंचायत चिंचेवाडी यांचेकडे आहे. किल्ल्याच्या पश्चिमेचे हनुमान मंदिर हे पश्चिम महाराष्ट्र देवस्थान समिती, कोल्हापूर यांचे अधिकारात असून, भुयारी शिव मंदिर, रामखडी, तसेच तपश्चर्येच्या गुहा ही ठिकाणे वन विभागाच्या ताबेतील वनक्षेत्रात आहेत. ह्या वनक्षेत्रात यामध्ये खाली नमूद केलेल्या चार गावांचे सलग्न वनक्षेत्राचा समावेश आहे, १) चिंचेवाडी जं. गट नं २० क्षेत्र ७६.१९ हेक्टर २) नौकुड जं. गट. नं ९६, १३१, १३२, ८८४, ८८९, ८९४ ते ८९७, ९०८, ९२७, क्षेत्र ११४.०७ हेक्टर ३) हसुर सासगिरी जं. गट. नं ६७, ३३०, ३३७, ३३८ क्षेत्र ५९.५४ हेक्टर ४) खमलेहट्टी जं. गट. नं १८५ क्षेत्र २२.०४ हेक्टर असे एकुण २७१.७९ हेक्टर क्षेत्राचा समावेश आहे हे सर्व क्षेत्र संरक्षित वन या प्रकारातील आहे. मुख्य पठारावर मौजे चिंचेवाडी, वनक्षेत्रातील ४५ हेक्टर व नौकुड वनक्षेत्रातील २० हेक्टर असे एकुण ६५ हेक्टर वनक्षेत्र आहे. पठारा सभोवार उतारावर वन विभागा मार्फत वृक्षलागवड मोठ्या प्रमाणात झाली असून त्यामुळे परिसरातील निसर्ग सौंदर्यात भर पडलेली आहे.



किल्ले सामानगड
येथील विहंगम दृश्य
दाखविणारे
ऐतिहासिक
टैहळणी बुरुज

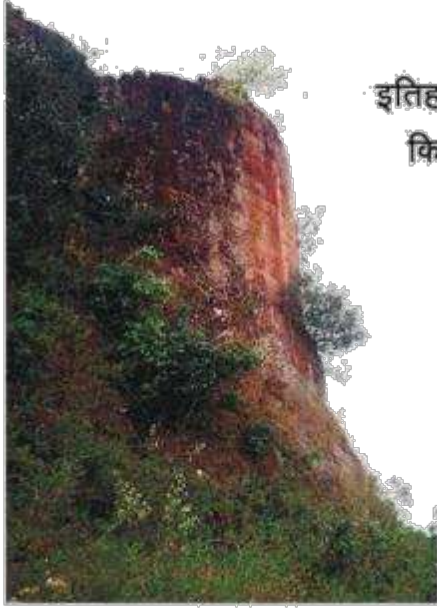


पर्यटनाचे दृष्टीने महत्त्व

किल्ले सामानगडावर खालीलप्रमाणे ऐतिहासिक व पर्यटन दृष्ट्या महत्त्वाची ठिकाणे आहेत.

१. ऐतिहासिक सामानगड किल्ला :

किल्ले सामानगड हा मुळ भिमसासगिरी या सह्याद्रीच्या पर्वत रांगेवर विराजमान असून एक निसर्गरम्य परिसराचा अनुभव देणारा आहे. या किल्ल्यापासूनच कोकण व देश अशी विभागणी होते. पश्चिमेकडे आंबोली पर्यतची सुमारे ५० कि.मी.ची सह्याद्रीची सुरुवातीची रांग तर पुर्वेकडे ५० कि.मी. कर्नाटकाचा देश भाग या किल्ल्यावरून एकाच ठिकाणावर उभे राहून अनुभवता येतो.



इतिहासाचे साक्षीदार असलेले
किल्ले सामानगड येथील
भक्कम तटबंदीचे
टेंहळणी बुरुज



वनराईने नटलेला किल्ले सामानगड





भवानी माता



दगड फोडून बेडकी
काढलेले ठिकाण



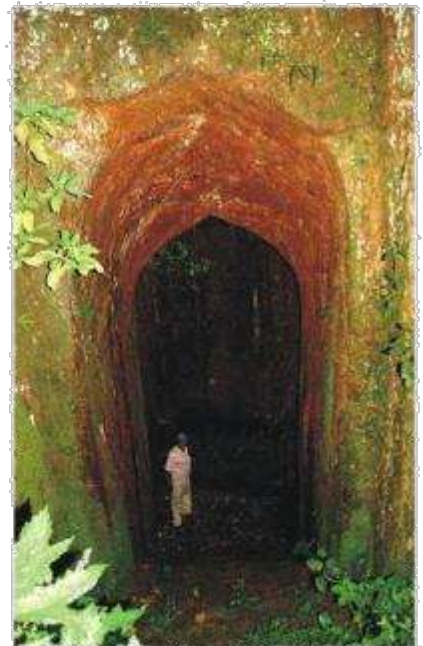
अंधार कोठडी



चोर खिड



सात कमान विहीर



किल्ले सामानगड हा ऐतिहासिक किल्ला असून त्याचे क्षेत्रफळ १२.३४ हेक्टर हे आहे. सदर किल्ला सह्याद्रीच्या रांगेवर असून त्याला मुळ डोंगरापासून अलग करून मजबूत तटबंदी केली आहे. त्याकाळी टेहळणी करण्यासाठी किल्ल्यामध्ये प्रवेश बुरुज, झेंडा बुरुज, वेताळ बुरुज, शेंडा बुरुज इ. दहा बुरुज आहेत. या बुरुजावरून सह्याद्रीच्या घाट माथ्यावरील अप्रतिम निसर्ग सौंदर्य तसेच सुमारे ५० कि.मी. अंतरापर्यंत क्षितिजाचा अनुभव घेता येतो. म्हणून हे बुरुज आता दर्शनीय (VIEW POINT) झाले आहेत. किल्ल्यात मध्यभागी तीन ते चार प्रचंड मोठ्या विहिरी आहेत. त्यापैकी अंधार विहिर, हनुमान (सात कमान) विहिर, साखर विहिर ह्या विशेष प्रेक्षणीय विहिरी असून तटबंदीसाठी प्रथम विटा काढून नंतर पाण्यासाठी विहिरी काढल्या आहेत. त्यापैकी अंधार विहिरी जवळ कैदी कोंडण्यासाठी जमिनीखाली अंधार कौठड्या असून आज ही त्या गत इतिहासाची साक्ष देत आहेत. किल्ल्यामध्ये मध्यभागी भवानीमातेचे छोटेखानी कौलारू मंदीर असून त्यामध्ये भवानी मातेची सुरेख अष्टभुजा उभी मुर्ती आहे.

समर्थ चरित्रात ज्याचा उल्लेख आहे ते शिवाजी महाराजांच्या समक्ष दगड फोडून बेडकी काढलेले ठिकाण या किल्ल्याचे प्रवेश ठिकाणाजवळ आहे. किल्याचा भाग सरकारी गायरान क्षेत्र असून जिल्हाधिकारी यांचे नियंत्रणाखाली ग्रामपंचायत चिंचेवाडी यांचेकडे व्यवस्थेसाठी आहे.

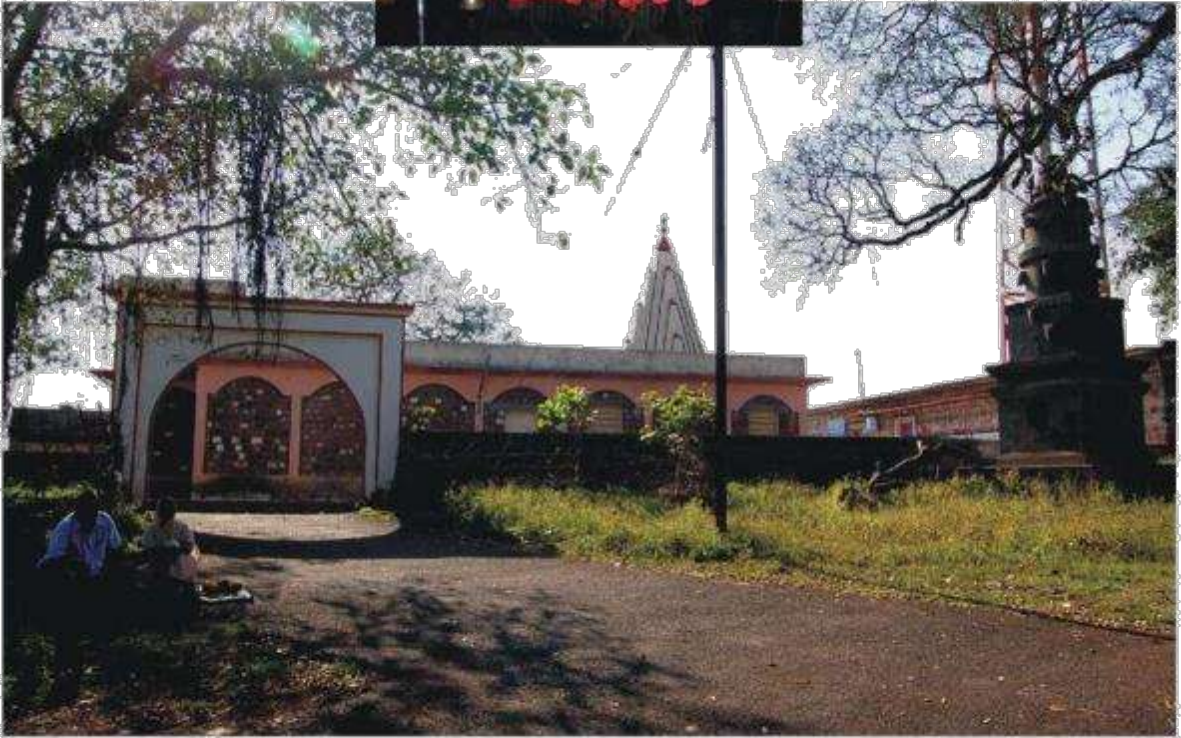


भवानी माता मंदिरासमोरील प्रचंड विहिरीत असलेली पोटविहीर

२. हनुमान मंदिर :

सामानगड किल्ल्याच्या जवळच्या डोंगर माथ्यावर सुमारे ६५ हेक्टरचे प्रशस्त पठाराचा भाग आहे. किल्ल्याच्या पश्चिमेला १ कि.मी. अंतरावर सदर पठारावर १६ गुंठे क्षेत्रामध्ये निसर्गरम्य ठिकाणी समर्थ कालीन दक्षिणायन तारक स्वरूपातील हनुमान मुर्ती असून प्रशस्त आवारात हनुमान मंदिर आहे. नुकताच त्याचा पश्चिम महाराष्ट्र देवस्थान मंडळामार्फत जिर्णोद्धार झाला आहे. या ठिकाणचे सभोवार चिंचेवाडी गट नं. २० हे संरक्षित वनक्षेत्र आहे.

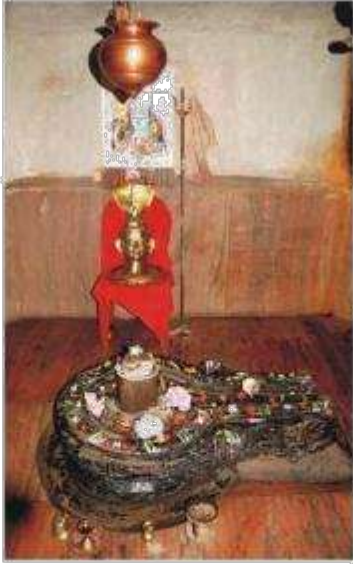
श्री भिमसासगिरी (मारुती) देवस्थान



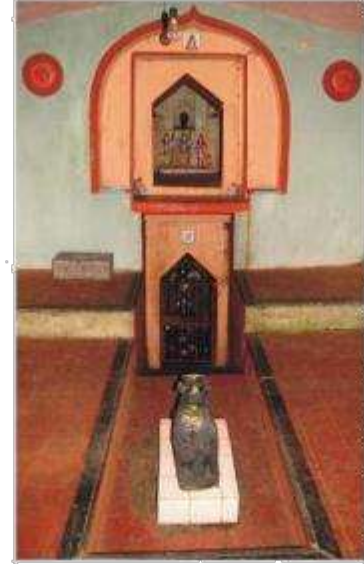
श्री भिमसासगिरी देवस्थान : किल्ले सामानगड येथील मारुती मंदिर आवार

३. शिव मंदिर :

हनुमान मंदिराचे शेजारीच दक्षिणेला सुमारे १०० मी.अंतरावर जमिनीखाली भुयारी शिवलिंग मंदिर असून हे मंदिर प्राचीन त्रेतायुगिन संस्कृतीचे साक्षीदार आहे. मंदिर जमिनीखाली वाड्याच्या स्वरूपात असून त्याकाळी वास्तव्यासाठी तसेच विविध देवतांच्या स्थापनेसाठी ओवऱ्या खोदण्यात आलेल्या आहेत. त्याकाळी साधना व उपासना करणेसाठी काही खास गुहा शिव मंदिराशेजारी आढळतात. मंदिरात उतरल्यानंतर अतिव शांतीचा अनुभव येतो. हे मंदिर विशेष पहाण्यासारखे आहे. या व्यतिरिक्त आजुबाजूला कपारीत अनेक ठिकाणी त्रेतायुगीन तपःश्चर्येच्या गुहा आढळतात. त्या अनुभव घेण्यासारख्या आहेत. हे ठिकाण चिंचेवाडी गट नं.२० या संरक्षित वनक्षेत्रात आहे.



भुयारी शिवमंदिर



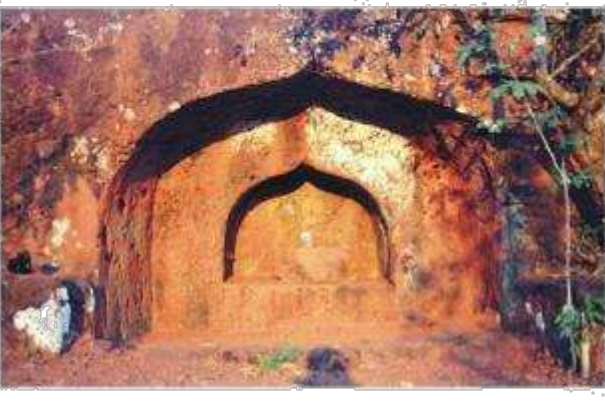
किल्ले सामानगड येथील भुयारी शिवमंदिर



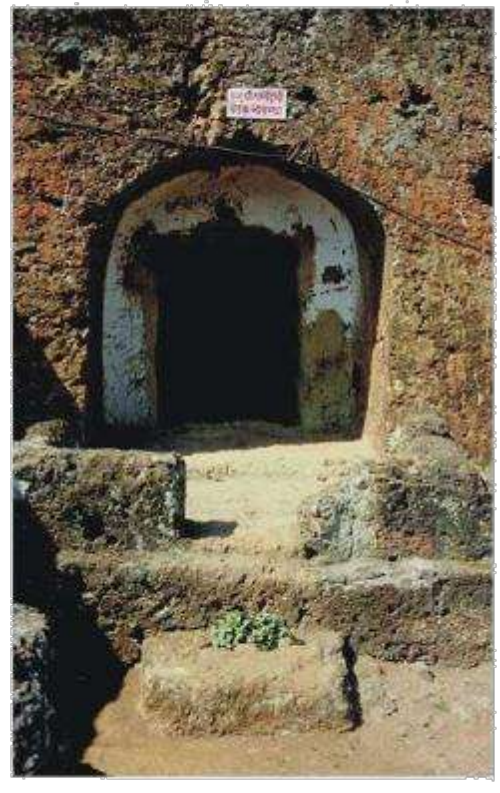
शिवमंदिराच्या पूर्वेस असलेले सूर्यमंदिर



भुयारी शिवमंदिराचा पूर्वेकडील भाग



तपश्चेसाठी शिवपिंडीसह असलेली प्राचीन गुहा



शिवमंदिराच्या पूर्वेकडील असणारी बैठकीची गुहा

४. ऐतिहासिक तलाव :

पठारावर मारूती मंदिर व शिवमंदिराच्या पश्चिमेला सुमारे २०० मी. अंतरावर एक ऐतिहासिक निसर्ग रम्य तलाव असून त्यांच्या सभोवार वनखात्याने लावलेली वृक्षराजी आहे. त्यामुळे त्याला वेगळे परिणाम प्राप्त झाले आहे. सदर तलावाची खोली कमी असल्याने पाणी साठा अल्पसा होतो. त्यादृष्टीने तलावाची खोली वाढवून पर्यटनाच्यादृष्टीने बांधकाम करून सुशोभीकरण केल्यास पर्यटकांच्या दृष्टीने वेगळे आकर्षण ठरणार आहे. सदरच्या तलावाशेजारी एक शिलालेख असून सन १८४४ साली सदरचा किल्ला गडकऱ्याच्याकडून इंग्रजांनी जिंकून घेतल्याच्या स्मरणार्थ हा शिलालेख लावण्यात आलेला आहे. हे ठिकाण चिंचेवाडी गट नं. २० या संरक्षित वनक्षेत्रात आहे.



१९४४ साली ब्रिटीशांनी किल्ला जिंकल्याची आठवण म्हणून कोरलेला तलावाशेजारील शिलालेख



भिमसासगिरी देवस्थानचे पश्चिमेस असलेला पठारावरील रम्य तलाव

५. रामखडी :

हनुमान मंदिराचे दक्षिण दिशेला सुमारे अर्धा ते पाऊण कि.मी. अंतरावर रामखडी किंवा जात्याचे पॅड हे ठिकाण आहे. या ठिकाणचे वैशिष्ट्य म्हणजे प्राचीन काळी एकमेकावर तिन भव्य दगड ठेवण्यात आलेले आहेत. या ठिकाणावर उभे राहिले असता पाठीमागील भाग वगळता सर्व बाजूने उतार असून सुमारे ३५ ते ४० कि.मी. अंतराचे क्षितीज सभोवार दृष्टीपथात येते. या ठिकाणाहून सुर्यास्ताचे मनोहारी दर्शन घेता येते. तसेच या पाईटवरून पाच किल्ल्याचे दर्शन घडते. हे चिंचेवाडी गट नं.२० या संरक्षित वनक्षेत्रात आहे.

सुर्यास्ताचे दर्शन करण्यासाठी प्राचीन काळापासून असलेला रामखडी (जात्याचे पॅड) पाईट



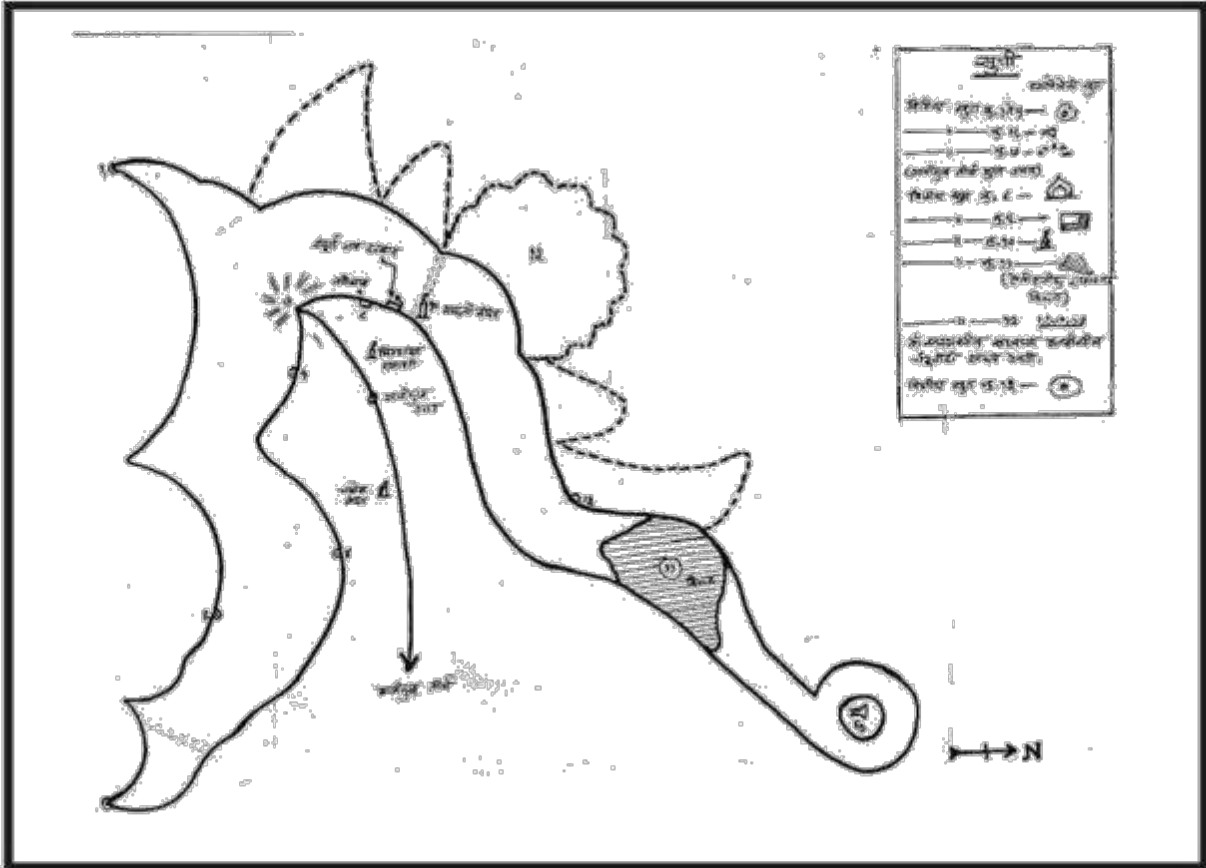
किल्ले सामानगड येथील रामखडी पाईटवरून दिसणारा विलोभनीय सुर्यास्त

रामखडी पाईटवरून दृष्टीपथात येणारा पश्चिमेडील अंबोली पर्यंतचा निसर्ग



६. ॐ स्वरूप भिमसासगिरी डोंगर :

सामानगड परिसर हा सुमारे २० कि.मी. परिघाचा प्रशस्त पठारी भाग असून हा सृष्टी निर्मित अप्रतिम ॐ आकाराचा आहे. या संपूर्ण सामानगडस्थित परिसरास भीमसासगिरी या नावाने संबोधले जाते. पठारावरील हत्ती दगड या ठिकाणाजवळील एका विशिष्ट ठिकाणाहून पाहिले असता सुमारे १०० रूंदचा व १० कि.मी. लांबीचा संपूर्ण डोंगराचा पठारी भाग अप्रतिम ॐ आकाराचा असलेचे दृष्टी पथास पडते. हे जाणून प्राचीन काळी या भागात विशिष्ट खुणा (डिमार्केशन) केल्याचे आढळून येते. हे स्थळ ॐ स्वरूप असल्याचा शोध अलिकडेच सहा-सात वर्षापूर्वी घेण्यात आला आहे. निसर्गाचा एक अद्भूत अविष्कार या ठिकाणी पहावयास मिळतो.

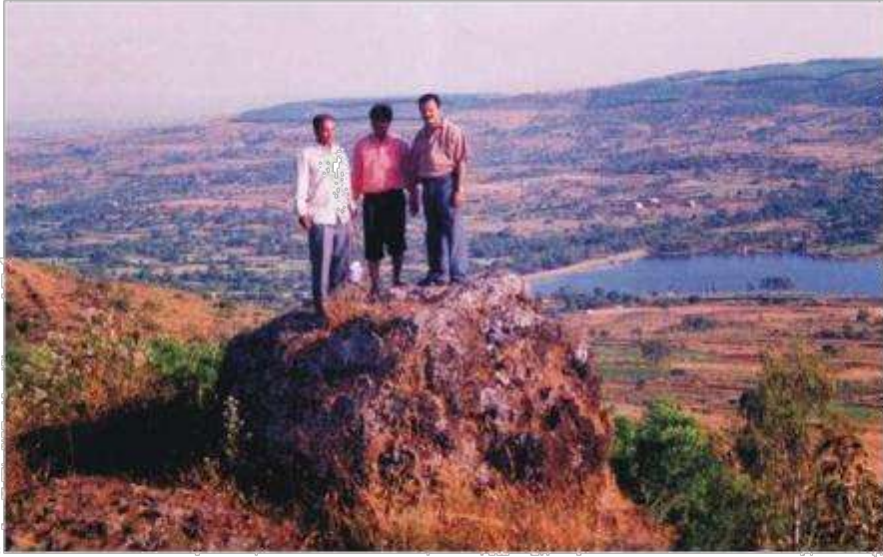


विशिष्ट पॉइंटवरून दिसणारा ॐ स्वरूपातील सृष्टी निर्मित
भिमसासगिरी डोंगर (अतीप्राचिन विशिष्ट डिमार्केशनसह)

हे क्षेत्र चिंचेवाडी गट नं.२० व नौकुड गट नं.८८४.८९४ या वनक्षेत्रात मिळून येते. या ॐ स्वरूप पठाराचे उतारावर वन विभागाने वनश्रीने समजवलेला निसर्गाची आगळी जाणीव देणारा निसर्गरम्य परिसर आहे. या पठारावर मनाला प्रसन्न करणारी हवा लाभत असून या पठाराचे कडेने अवलोकन करत परिक्रमा केल्यास मनाला एक वेगळी उंची प्राप्त झाल्याशिवाय रहात नाही.



प्राचीन सांस्कृतीचे वारसा जपणारी तपश्चर्येसाठी असलेल्या अनेक गुहांपैकी एक गुहा



हत्ती दगडावरून दृष्टीपथात येणारे पूर्वेकडील विहंगम दृश्य

७. भिमशाप्पा मठ :

या ॐ स्वरूप डोंगराचे कोंदणात सुमारे १५० वर्षांपुर्वी एक सत्पुरुष वास्तव्यास आले. त्यांनी या ठिकाणी साधना करून समाधी घेतली. त्या ठिकाणी आता रम्य असा मठ उभारलेला आहे. सदरचा मठ हा वनक्षेत्रालगत आहे.

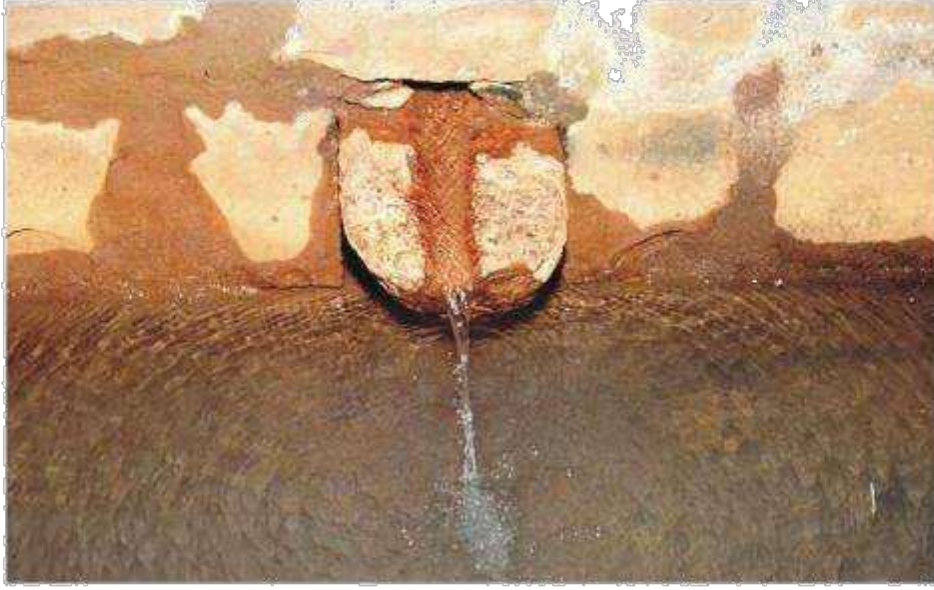
भिमशाप्पा समाधी स्थळ



भिमसासगिरीच्या कोंदणात वसलेला भिमशाप्पा मठ

८. गायमुख तिर्थ :

या ॐ स्वरूप भिमसासगिरी डोंगराचे कोंदणात भिमशाप्पा मठाचे खालील बाजूस सतत अर्धा इंच पाण्याची धार पडते. पुर्वी याठिकाणी गायमुख बसविले होते. म्हणून याला गायमुख तिर्थ असे असे नांव पडले आहे. येथील पाणी पवित्र मानले जाते व या पाण्याची चव मनाला तृप्त करणारी अशी आहे. सदरचे ठिकाण नौकुड वनक्षेत्राचे शेजारी आहे.



दरीतील गायमुख तिर्थ



गायमुखातून प्राप्त झालेला निसर्गनिर्मित शाळीग्राम

९. चाळोबा मंदिर :

गायमुखाच्या खालील बाजूस दरीमध्ये निसर्गरम्य ठिकाणी चाळोबाचे देवस्थान असून, त्याठिकाणी सुंदर मंदिर उभारलेले आहे. याठिकाणी पाण्याचा निझर असून अतिव शांतीचा अनुभव येतो. हे ठिकाण नौकुड वनक्षेत्राच्या लगत आहे.



दरीतील शांतीचा अनुभव देणारे चाळोबा मंदिर

सध्या भेट देणाऱ्या पर्यटक व भाविक

सध्या याठिकाणास आजूबाजूच्या परिसरातील व तालुक्यातील दररोज २०० ते ३०० पर्यटक व भाविक भेट देतात. किल्याची पाहणी व अभ्यास करण्यासाठी महाराष्ट्रातील तसेच कर्नाटकाच्या सिमावर्ती भागातील लोक अधूनमधून येत असतात. किल्ला व परिसर पाहण्यासाठी दरवर्षी या भागातील तसेच कोल्हापूर जिल्ह्यातील बऱ्याच शाळा, हायस्कूल व महाविद्यालयीन विद्यार्थ्यांच्या सहली याठिकाणी येतात.

महिन्यातून एकदा अमावस्येला हनुमानाची छोटी यात्रा भरते. त्यावेळी सुमारे ५०० ते १००० भाविक भेट देतात. नुकतेच हे ठिकाण ॐ स्वरूप असल्याचा शोध घेण्यात आला आहे. त्याबद्दल पाहणी होवून प्रसिद्धी झाल्यास पर्यटनाच्यादृष्टीने मोठा वाव आहे.

हा भाग दुर्लक्षित असल्याने प्रसिद्धी व विकास नाही आणि प्रसिद्धी नाही म्हणून पर्यटकांचा ओढा कमी अशी परिस्थिती आहे. त्यादृष्टीने प्रयत्न होणे आवश्यक वाटते. त्या दृष्टीने पर्यटनस्थळ म्हणून या ठिकाणाचा विकास झाल्यास पर्यटनाला मोठा वाव निर्माण होईल असे वाटते.

उत्सव :

याठिकाणी वर्षातून एकदा शिव छत्रपतींच्या काळापासून मोठी हनुमानाची यात्रा भरते व महाप्रसाद होतो. ही यात्रा महाशिवरात्री पासून सुरु होवून पुढे पाच दिवस चालते. सुमारे ५०,००० भाविक यात्रेत सहभागी होतात. ह्या निमित्ताने सात गावच्या पालख्या एकत्र भेटतात. त्याच्याही पुर्वी याठिकाणी सुमारे ६००० वर्षांपासून महाशिवरात्रीची यात्रा भरत असल्याचे कळते.



किल्ले सामानगड 'क' वर्ग पर्यटनस्थळ विकास कार्यक्रम

महाराष्ट्र शासन पर्यटन व सांस्कृतिक कार्य विभागाने शासन निर्णय क्रमांक टीडीएस२००६/३/प्र.क्र. १५/पर्यटन मंत्रालय मुंबई ४०००३२ दि. २४ ऑगस्ट २००६ अन्वये मंजूर केलेल्या व सार्वजनिक बांधकाम (दक्षिण) विभागामार्फत करण्यात येणाऱ्या किल्ले सामानगड 'क' वर्ग पर्यटनस्थळ विकासकामांचा तपशील खालीलप्रमाणे आहे.

अ. क्र.	विकास कामाचा तपशील	मंजूर रक्कम (रु. लाखात)
१.	यात्रि निवास	१३.५६
२.	उपहारगृह	३.६५
३.	विहिरींना संरक्षण कठडे व लोखंडी गेट	३.९६
४.	किल्ल्याचे बुरुजांना पाईप रेलिंग	१.४६
५.	यात्रि निवास, कॅन्टीन व बाग बगीचा येथील जागेचा विकास करणे	०.२९
६.	विंध्यन विहीर	०.६०
७.	विद्युतीकरण	४.३८
८.	बाग बगीचा तयार करणे	१.८०
९.	अंतर्गत रस्ते व मोऱ्यांची कामे	२२.९५
१०.	सूचना फलक	१.०९
११.	इतर अनुषांगिक बाबी	५.९७
	एकूण	५९.७१

१) यात्रि निवास :

भवानी माता मंदिराच्या पश्चिमेला सुमारे ७० मी. अंतरावर यात्रि निवास बांधावयाचे असून त्यामध्ये प्रत्येकी ६.०० मी. x ४.०० मी. चे दोन कक्ष, एक ६.०० मी. x ३.०० मी. कॉमन व्हरांडा व ६.०० x ३.०० पोर्च, २.८० मी. x २.८० मी. ची दोन स्वच्छतागृहे यांचा समावेश करण्यात आलेला आहे. त्याचे क्षेत्रफळ ११४.३८ चौ. मी. इतके आहे. सदरचे काम आर.सी.सी. व जांभ्या दगडातील बांधकामामध्ये आहे. याकामामध्येच प्रवाशांसाठी स्वतंत्र स्वच्छतागृहाची तरतूद केली आहे.

२) उपहारगृह :

भवानी माता मंदिराच्या नैऋत्य दिशेस सुमारे ४५ मी. अंतरावर एक छोटेखानी उपहारगृह प्रस्तावित केले असून त्यामध्ये ४.०० मी. x ४.५० मी. चा एक हॉल, २.७७ मी. x २.५० मी. चे एक किचन व २.७७ मी. x १.५० मी. चे एक स्वच्छतागृह यांचा समावेश केलेला आहे. त्याचे क्षेत्रफळ ३७ चौ. मी. इतके आहे. सदरचे काम आर.सी.सी. व जांभ्या दगडातील बांधकामामध्ये आहे.

३) विहिरींना संरक्षण कठडे व लोखंडी गेट :

किल्ल्यामध्ये एकूण चार विहिरी असून त्यापैकी तीन प्रचंड विहिरी असून एक लहान विहीर आहे. तसेच मारुती मंदिराच्या पश्चिमेला एक मध्यम आकाराची विहीर आहे व त्याचेच बाजूला जमिनीखाली भुयारी शिवमंदिर आहे. सदरच्या विहिरींना व मंदिराभोवती सुरक्षिततेच्या दृष्टीने जांभ्या दगडातील बांधकाम व आवश्यक तेथे गेटची तरतूद आहे.

४) पाईप रेलिंग :

किल्ल्यामध्ये प्रमुख पाच बुरूज आहेत. त्यावरून अप्रतिम निसर्गसौंदर्याचा अनुभव होतो, ते आता व्ह्यु पाईट ठरले आहेत त्यामुळे पर्यटक त्याकडे आकर्षित होतात. परंतु त्यांचे मुळचे संरक्षक कठडे पडून गेल्याने सुरक्षिततेच्या दृष्टीने धोकादायक झाले आहेत म्हणून जमिनीच्या वर ०.७५ मी. उंचीचे जांभ्या दगडातील बांधकाम व त्यावर पाईप रेलिंगची तरतूद आहे.

५) जागेचा विकास :

यात्रि निवास, उपहारगृह व बाग-बगीचा यासाठी निश्चित केलेली व आजूबाजूची जागा लेव्हल

करून वापरण्यासाठी विकसीत करणेची तरतूद यामध्ये करण्यात आली आहे.

६) बोअर वेल (विंध्यन विहीर) :

या ठिकाणी पाणी पुरवठ्यासाठी बोअरवेल घेण्याची तरतूद व त्यासाठी आवश्यक असलेले कॅसिंगची तरतूद केली आहे.

७) विद्युतीकरण :

यामध्ये चिंचेवाडी गावापासून वर किल्ल्यापर्यंत लागणारे एम. एस. ई. बी. चे कनेक्शन, स्ट्रीट लायटींगचे कनेक्शन, बोअरवेलमध्ये सबमर्सिबल विद्युत पंप इत्यादींचा अंतर्भाव करण्यात आलेला आहे.

८) बाग-बगीचा तयार करणे :

यात्रि निवास व भवानी माता मंदिराच्या मधील मोकळ्या जागेत सुमारे १२०० चौ. मी. क्षेत्राचा बाग-बगीचा तयार करण्याची तरतूद केली आहे.

९) अंतर्गत रस्ते व मोऱ्यांची बांधकामे :

किल्ल्यामध्ये भवानी मातेच्या मंदिरापर्यंत सध्या डांबरी रस्ता अस्तित्वात आहे. या ठिकाणापासून शेडी बुरुज, वेताळ बुरुज तसेच झेंडा बुरुज जोडरस्ता याकडे जाणारे रस्ते तसेच इजिम १५१ पासून मारुती मंदिराच्या मागून जात्याचे पॅड (रामखडी) पॉईंटकडे जाणाऱ्या रस्त्याचे मजबूतीकरण अशा एकूण १.६०० कि.मी. लांबीच्या रस्त्याची तरतूद केली आहे.

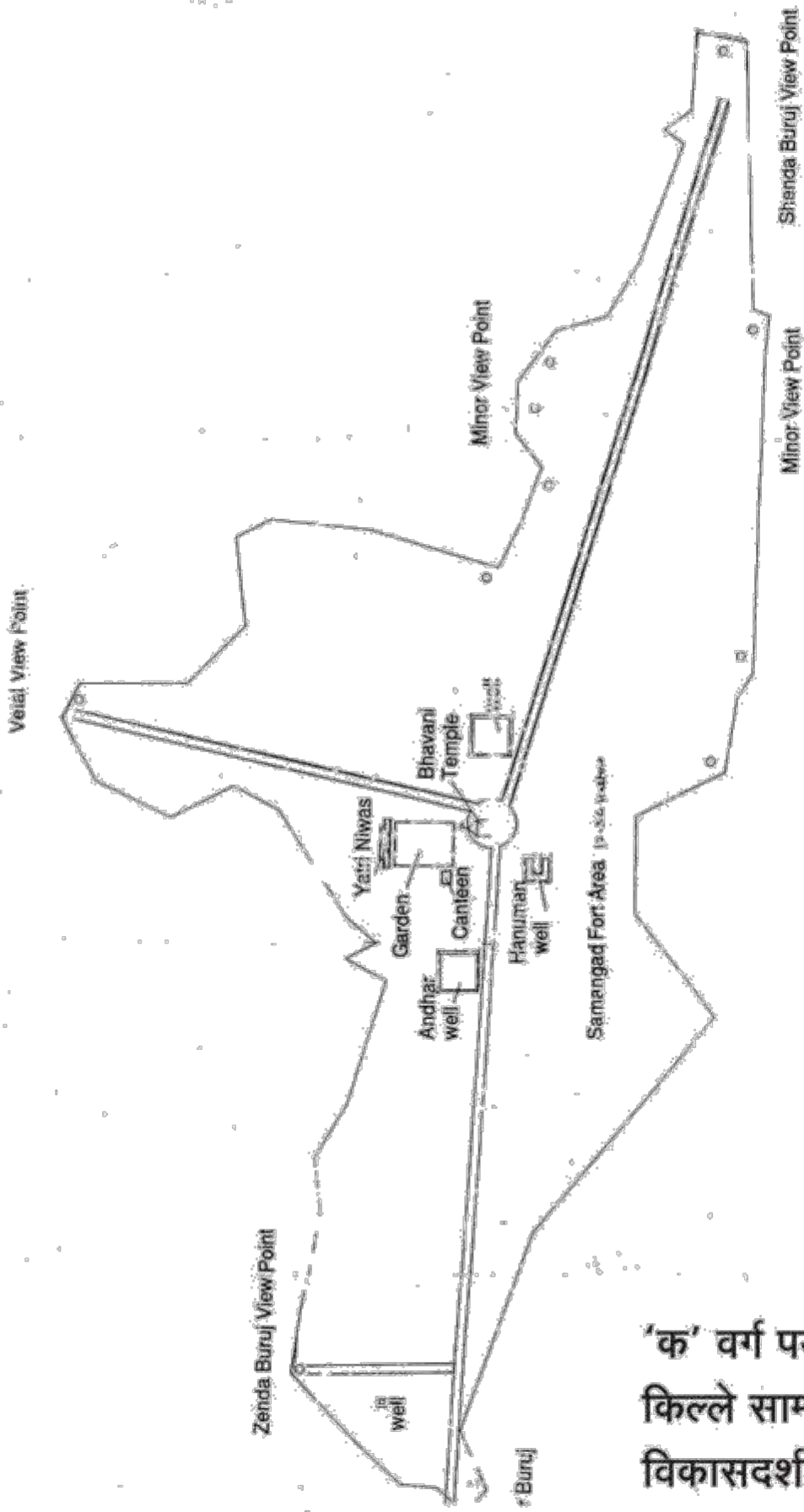
१०) सूचना फलक :

सदर ऐतिहासिक पर्यटन स्थळाचे मार्गदर्शन व अंतर दर्शविणारे सूचना फलक बसवणेची तरतूद यामध्ये करण्यात आलेली आहे.

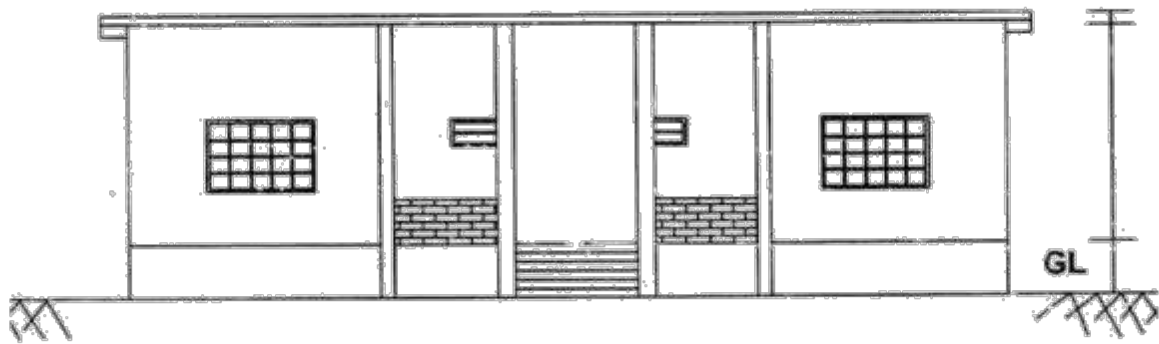
११) इतर अनुषांगिक बाबी :

यामध्ये पाणी पुरवठा व जलनिःसारण, इमारतींचे अंतर्गत विद्युतीकरण व कामांच्या वाढीव बाबींकरिता लागणारी तरतूद यामध्ये करण्यात आली आहे.

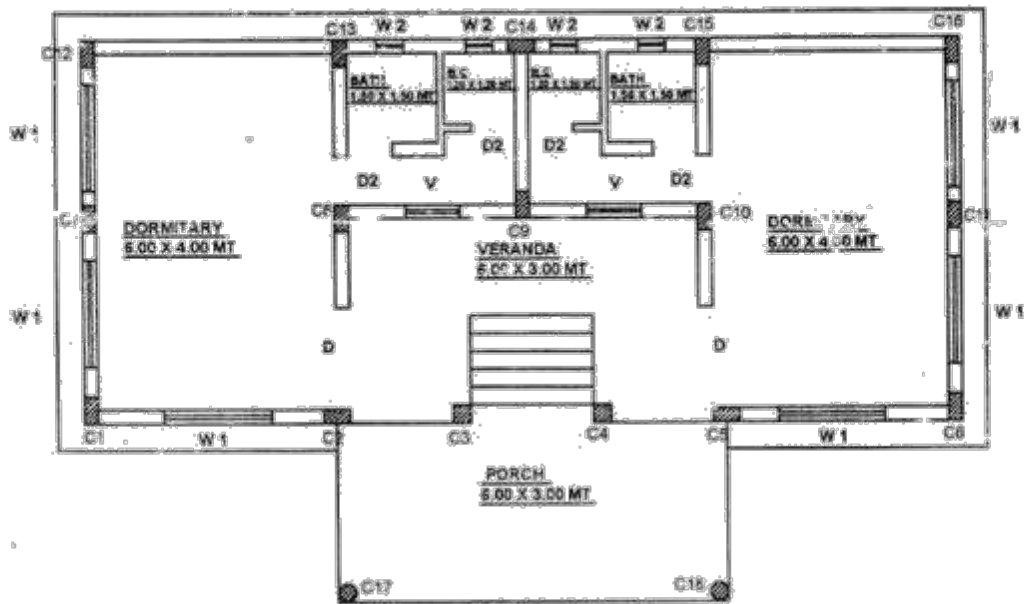
वरीलप्रमाणे विकास कामांचा अंतर्भाव असून त्यांची एकूण किंमत ५९.७१ लाख इतकी आहे.



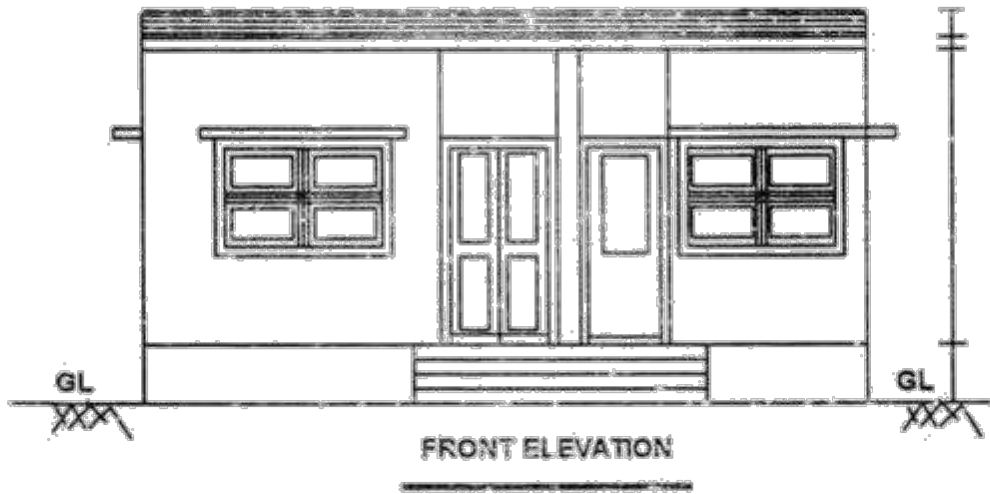
'क' वर्ग पर्यटनस्थळ
 किल्ले सामानगड
 विकासदर्शक नकाशा



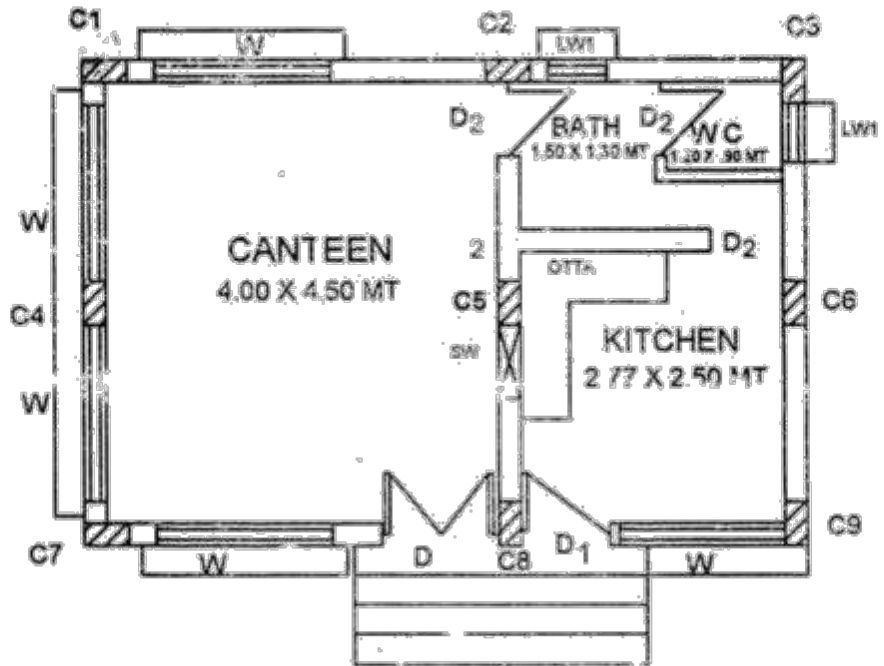
FRONT ELEVATION



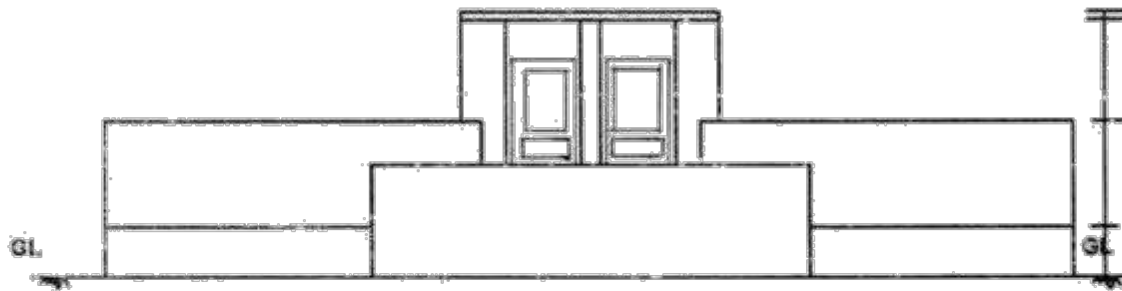
PLAN OF YATRI NIWAS



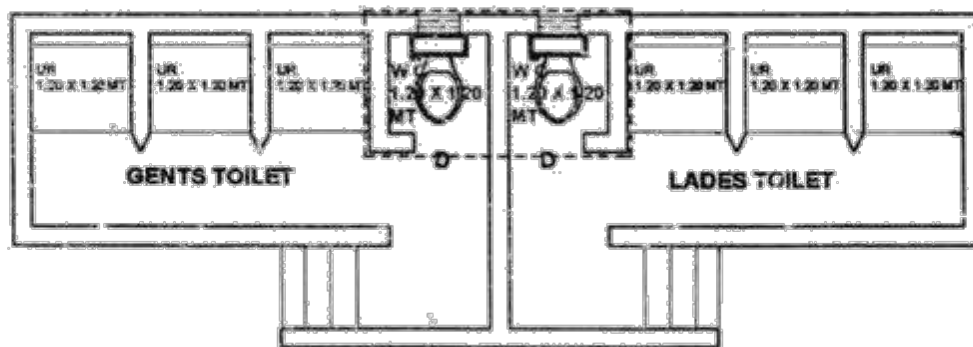
FRONT ELEVATION



PLAN OF CANTEEN

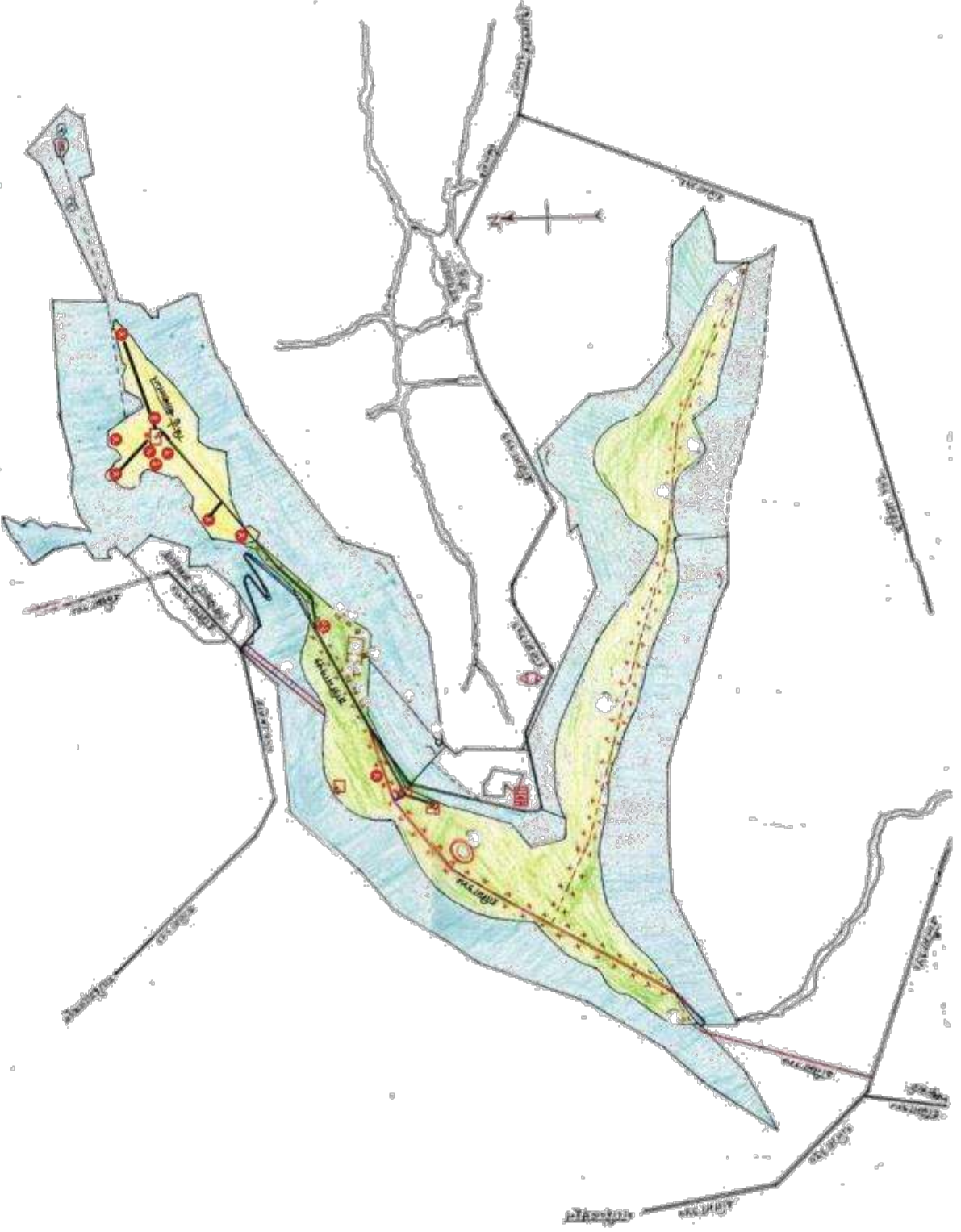


FRONT ELEVATION



PLAN OF TOILET

किल्ले सामानगड, तालुका गडहिंगलज, जि. कोल्हापूर येथील 'क' वर्ग पर्यटनस्थळाचा विकास विकास आराखडा (साईट प्लॅन)



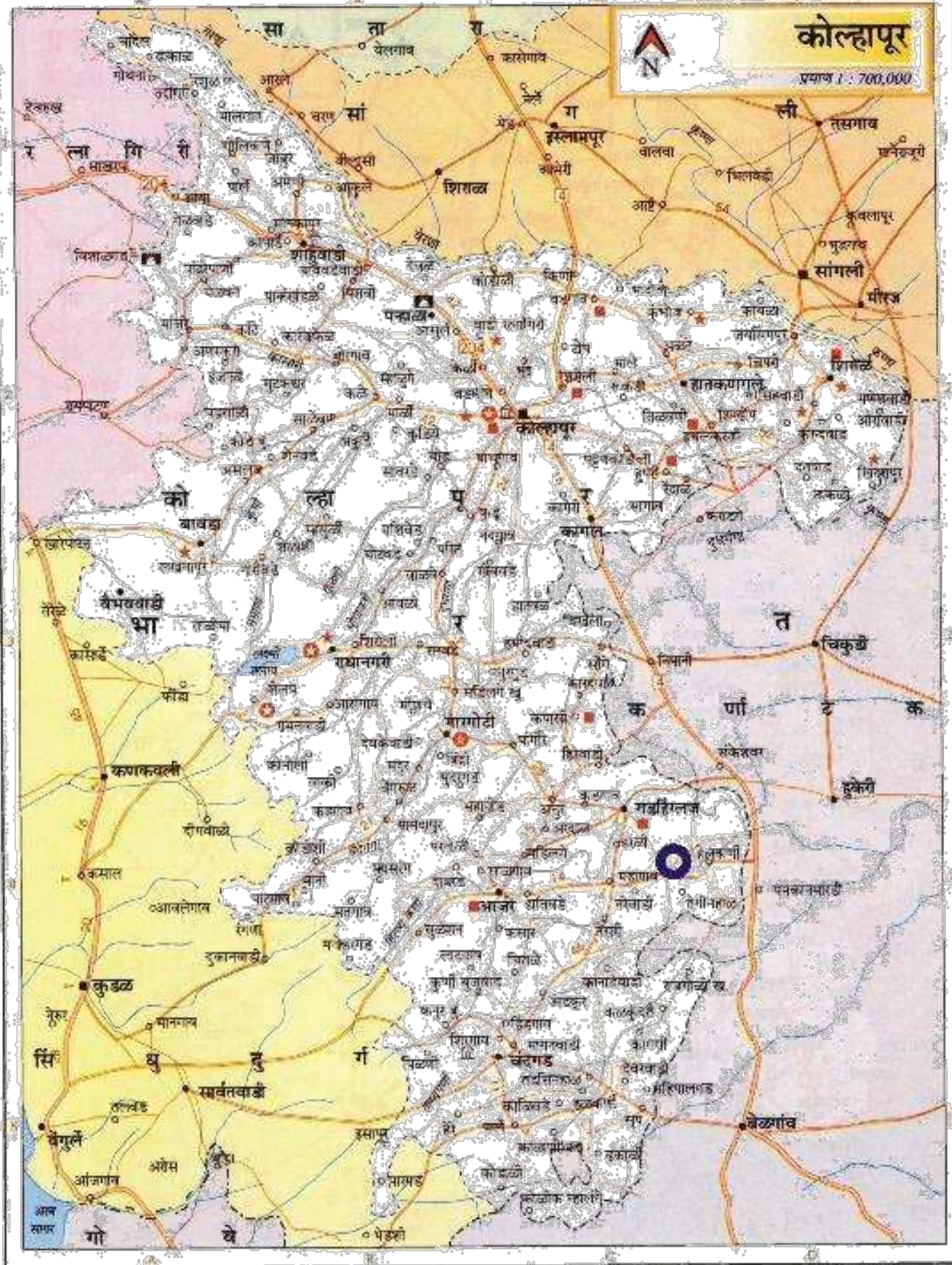
	अस्तित्वातील वनक्षेत्राचा वृक्षराजीचा उताराचा भाग
	अस्तित्वातील गायरान वृक्षराजीचा उताराचा भाग
	अस्तित्वातील मारुती मंदिर
	अस्तित्वातील शिव मंदिर
	अस्तित्वातील भवानी मंदिर
	अस्तित्वातील भिमशाप्पा मठ
	अस्तित्वातील चाळोबा मंदिर
	अस्तित्वातील धर्मशाळा
	अस्तित्वातील डांबरी रस्ते
	अस्तित्वातील कच्चे रस्ते
	किल्ले सामानगड
	वनक्षेत्राचा पठारी भाग

मंजूर विकास कामे

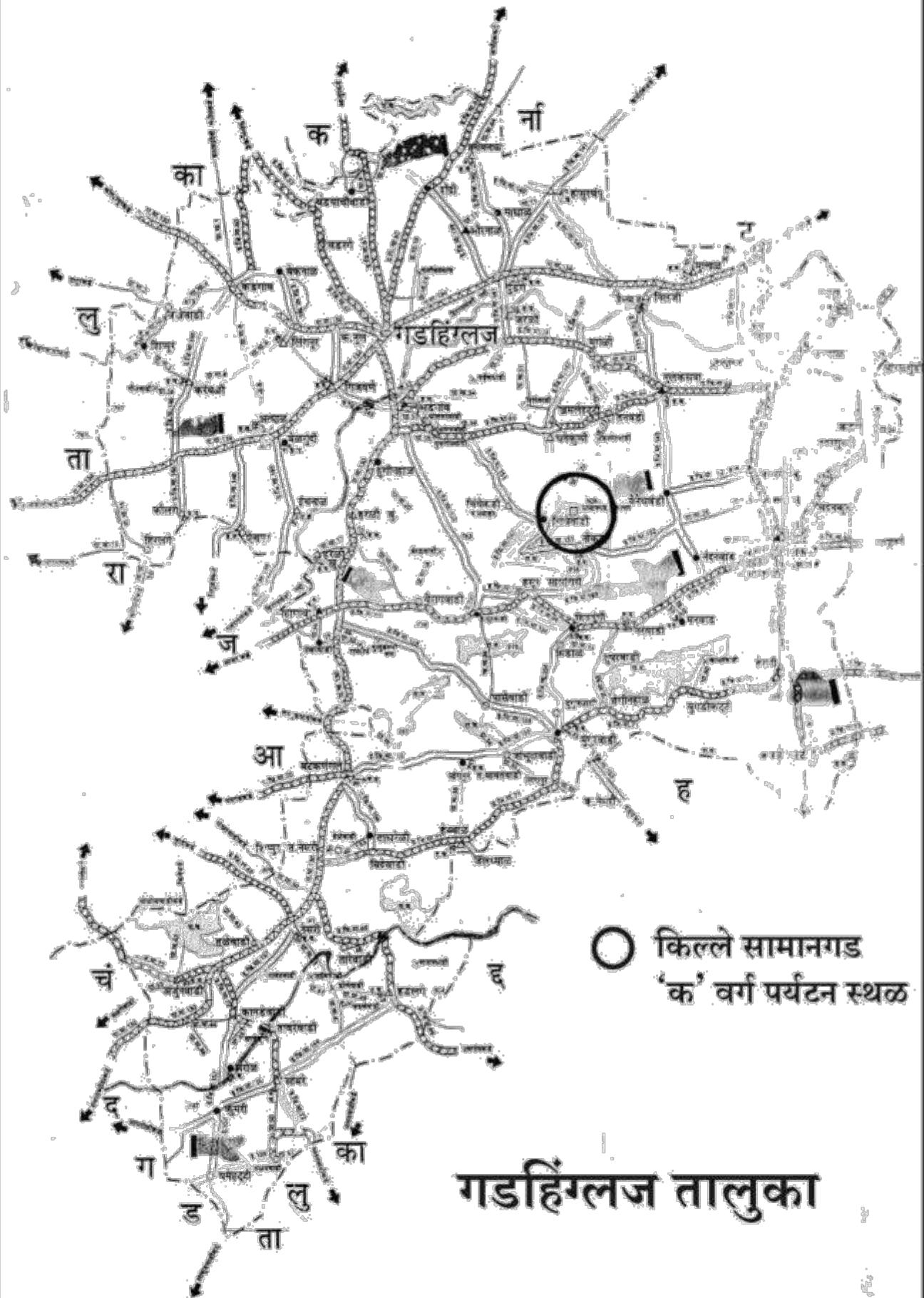
- यात्रि निवास
- उपहारगृह
- विहीरीना संरक्षक कठडे व लोखंडी गेट
- किल्ल्याचे बुरुजांना पाईप रेलिंग
- जागेचा विकास
- विधम विहीरी
- विद्युतीकरण
- बागबगीचा तयार करणे
- अंतर्गत रस्ते व मोऱ्यांची कामे
- सूचना फलक
- इतर अनुषंगिक बाबी

कोल्हापूर

प्रमाण 1 : 700,000



किल्ले सासानगड 'क' वर पर्वटन स्थळ



○ किल्ले सामानगड
 'क' वर्ग पर्यटन स्थळ

गडहिंगलज तालुका

बोल्हापूरहून अंतर

- १) कोल्हापूर-तवंदी फाटा-गडहिंग्लज : ७० किमी.
- २) कोल्हापूर-संकेश्वर-गडहिंग्लज : ७१ किमी.
- ३) गडहिंग्लज ते सामानगड : ११ किमी.

